



Guía de huracanes del H-GAC para 2024

REGIÓN DE HOUSTON-GALVESTON

Los huracanes vienen acompañados de vientos destructivos, lluvias torrenciales y marejadas ciclónicas, lo que representa graves amenazas para la propiedad y la vida de los residentes de toda la región de Houston-Galveston. Si contamos con la información adecuada y aplicamos medidas proactivas, podremos superar juntos el temporal y mantener a salvo a nuestros seres queridos y a nosotros mismos. Con esta guía, podrá capacitarse para enfrentar la tormenta con confianza y resiliencia.



Unidos
Contra el Clima



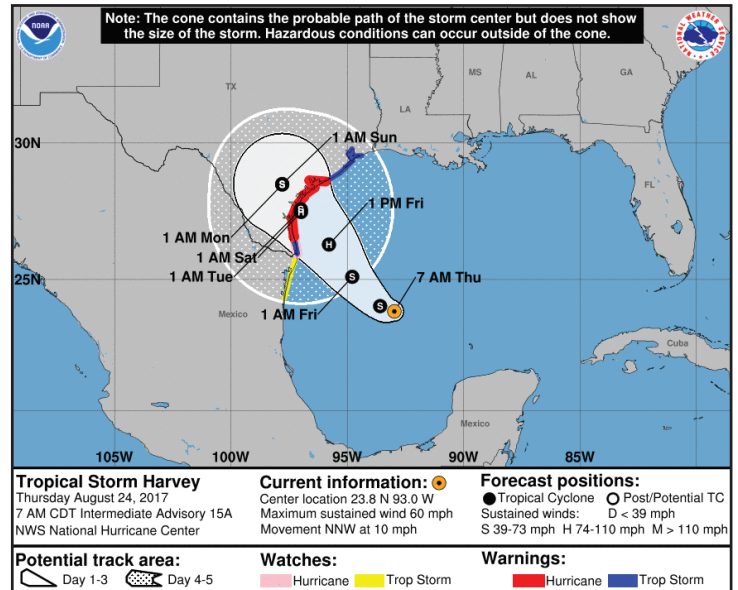
Houston-Galveston
Area Council

Pronóstico de huracanes

Cono de error

Es posible que haya oído a los meteorólogos hablar de un “cono de error” y mostrar un gráfico en forma de cono. El cono de error es una ayuda visual que se utiliza para mostrar la trayectoria anticipada del centro de circulación de una tormenta de tres a cinco días en el futuro.

El cono no representa los impactos, ni tampoco quién correrá más riesgo. Solo ilustra un rango de error sobre dónde estará el centro de la tormenta durante los próximos tres a cinco días. En general, una tormenta tocará tierra dentro del cono de error aproximadamente el 70 por ciento de las veces. Solo el 30 por ciento de las veces una tormenta tocará tierra fuera del cono. Los efectos de una tormenta no se limitan a un lugar en particular y tienden a tener impactos de gran amplitud a cientos de kilómetros de distancia del lugar donde toca tierra.



Cono de Error del Huracán Harvey (NOAA/Servicio Meteorológico Nacional)



Alertas y advertencias

El Centro Nacional de Huracanes comienza a emitir información detallada sobre una tormenta tropical o huracán a los residentes en riesgo 48 horas antes de su llegada. Es importante conocer la diferencia entre “alertas” y “advertencias” para ayudar a usted y a su familia a prepararse.

- **Alerta de tormenta tropical** – Las condiciones de tormenta tropical representan una amenaza potencial para un área determinada dentro de las próximas 36 horas.
- **Advertencia de tormenta tropical** – Se espera que las condiciones de tormenta tropical afecten un área dentro de las próximas 36 horas.
- **Alerta de huracán** – Las condiciones para la llegada de un huracán son posibles dentro de las próximas 48 horas. Usted y su familia deben activar su plan de preparación para desastres (vea la página 6) y tomar medidas para asegurar su hogar y su propiedad.

- **Advertencia de huracán** – Se esperan condiciones de huracán dentro de las próximas 36 horas. Usted y su familia deben completar los preparativos para la tormenta y comenzar a refugiarse en el lugar donde se encuentran o trasladarse a un lugar más seguro.
- **Orden de evacuación** – La decisión de ordenar evacuaciones se basa en la información provista por el Servicio Meteorológico Nacional, en coordinación con las oficinas locales de gestión de emergencias.

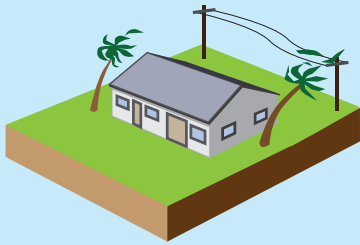
La orden de evacuación es emitida por un funcionario de gestión de emergencias, un alcalde o un juez del condado.

Es la instrucción más importante que usted recibirá y debe seguirla atentamente y de inmediato.

Categorías de huracanes

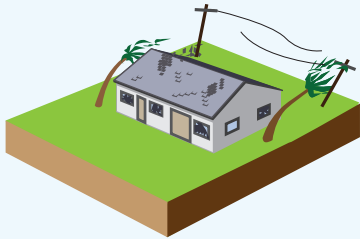
Los meteorólogos utilizan la escala de vientos huracanados de Saffir-Simpson para asignar categorías a los huracanes, en función de la velocidad del viento y los posibles daños materiales. Los sistemas tropicales aún pueden intensificarse o debilitarse inesperadamente antes de tocar tierra, pero siempre debemos planificar para una categoría superior a la tormenta que se pronostica.

Es importante tener en cuenta que la categoría de un huracán no está determinada ni corresponde con la altura de la marejada ciclónica. Esto es el aumento gradual del nivel del mar por encima de la marea prevista, causada por una tormenta tropical o un huracán. La categoría de un huracán tampoco se correlaciona con la cantidad de lluvia que puede generar la tormenta.



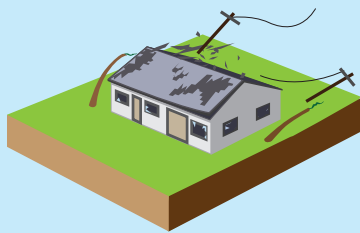
CATEGORÍA 1 – Vientos de 74 a 95 mph

Daños a casas rodantes y a algunas viviendas con estructuras de almacén. Numerosos árboles caídos y cortes de electricidad generalizados. Carreteras bloqueadas por caída de árboles y líneas eléctricas. Los artículos sueltos en exteriores se convierten en objetos peligrosos impulsados por el viento.



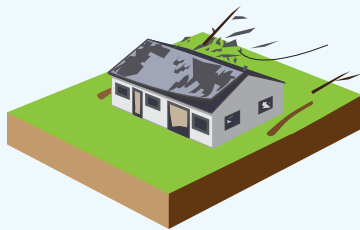
CATEGORÍA 2 – Vientos de 96 a 110 mph

Daños graves a la mayoría de las casas rodantes y viviendas con estructuras de almacén. Muchos árboles caídos. Las casas bien construidas sufren daños en el tejado, los revestimientos y las canaletas. Daños importantes a las líneas eléctricas y cortes de energía generalizados. Los escombros impulsados por el viento podrían causar lesiones o muertes, y los daños podrían extenderse tierra adentro.



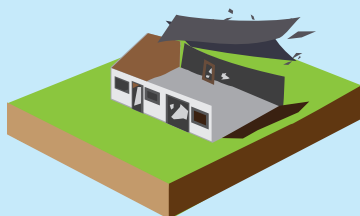
CATEGORÍA 3 – Vientos de 111 a 129 mph

Casi todas las casas rodantes destruidas. Daños graves a la mayoría de las viviendas, incluido el colapso estructural. Los escombros impulsados por el viento podrían causar heridas o incluso la muerte. Daños graves a la mayoría de los edificios de apartamentos de baja altura, con roturas parciales en techos y paredes. Los daños podrían extenderse tierra adentro.



CATEGORÍA 4 – Vientos de 130 a 156 mph

Se producen daños catastróficos. Las casas bien construidas pueden sufrir daños graves con pérdida de la mayor parte de la estructura del techo y/o algunas paredes exteriores. La mayoría de los árboles se parten o son arrancados de raíz, y los postes de electricidad son derribados. Los árboles caídos y los postes de electricidad aíslan algunas zonas residenciales, muchas de las cuales quedarán inhabitables durante semanas o meses.



CATEGORÍA 5 – Vientos superiores a 156 mph

Se producen daños catastróficos. Un alto porcentaje de las viviendas con estructuras de almacén quedarán destruidas por la rotura total del techo y el colapso de paredes. La caída de árboles y postes de electricidad aislará las áreas residenciales. Los cortes de energía durarán semanas o posiblemente meses. La mayor parte de la zona será inhabitable durante semanas o meses.

¿Debo evacuar?

Cuando una tormenta tropical o huracán amenaza la región de Houston-Galveston, el Servicio Meteorológico Nacional pronostica la altura prevista de la marejada ciclónica y la acción de las olas. Los funcionarios de gestión de emergencias utilizan esta información para ordenar evacuaciones.

Los funcionarios de gestión de emergencia locales utilizan un sistema de zonas postales para ordenar evacuaciones en función de las alturas y los alcances previstos de la marejada ciclónica. Esto permite trasladar a los residentes en peligro de sufrir inundaciones por la marejada ciclónica.

Conozca su zona de evacuación

Para conocer su riesgo de marejada ciclónica y determinar si usted reside en una zona de evacuación, busque su código postal en el gráfico de la página siguiente.

¿Está en una zona de evacuación? Tenga listo un plan y esté preparado para marcharse si su zona o código postal han sido designados para evacuar.

Los residentes cuyas zonas postales no se incluyen en la tabla o que vivan lejos de la costa, deben refugiarse en el lugar, mantener despejadas las carreteras y permitir que aquellos en peligro puedan evacuar alejándose de la costa.



DATOS IMPORTANTES:

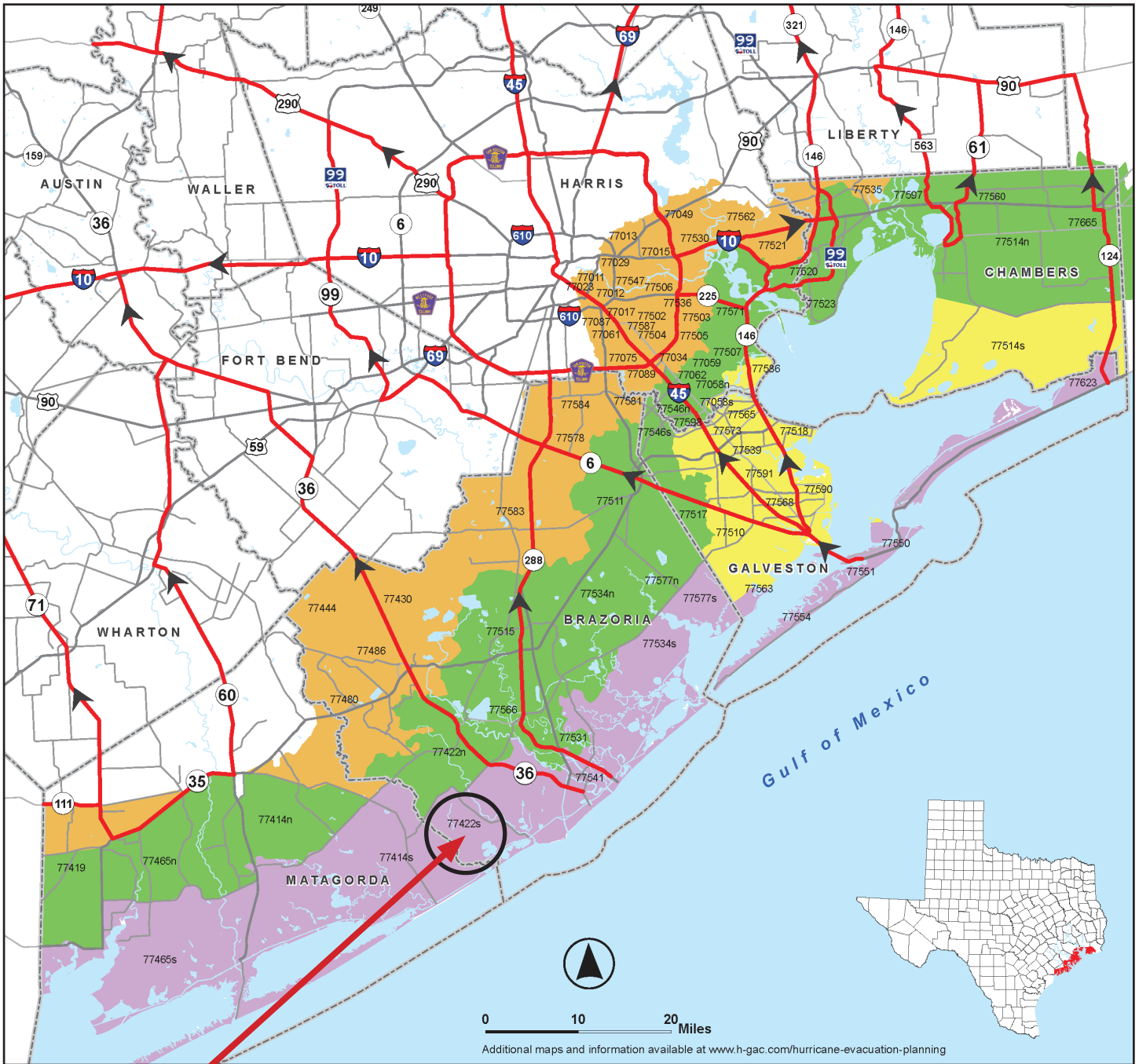
En 2005 el huracán Rita provocó la mayor evacuación en la historia de los Estados Unidos. Se estima que entre 2.5 y 3.7 millones de personas huyeron alejándose de la Costa del Golfo de Texas antes de que Rita tocara tierra. Aproximadamente dos tercios de los evacuados no tenían necesidad de hacerlo.

John L. Beven (2006) Blown Away: The 2005 Atlantic Hurricane Season, *Weatherwise*, 59:4, 32-44, DOI: 10.3200/WEWI.59.4.32-44

SI VIVE EN UNA ZONA DE EVACUACIÓN POR HURACANES Y LE ORDENAN EVACUAR, DEBE HACERLO.



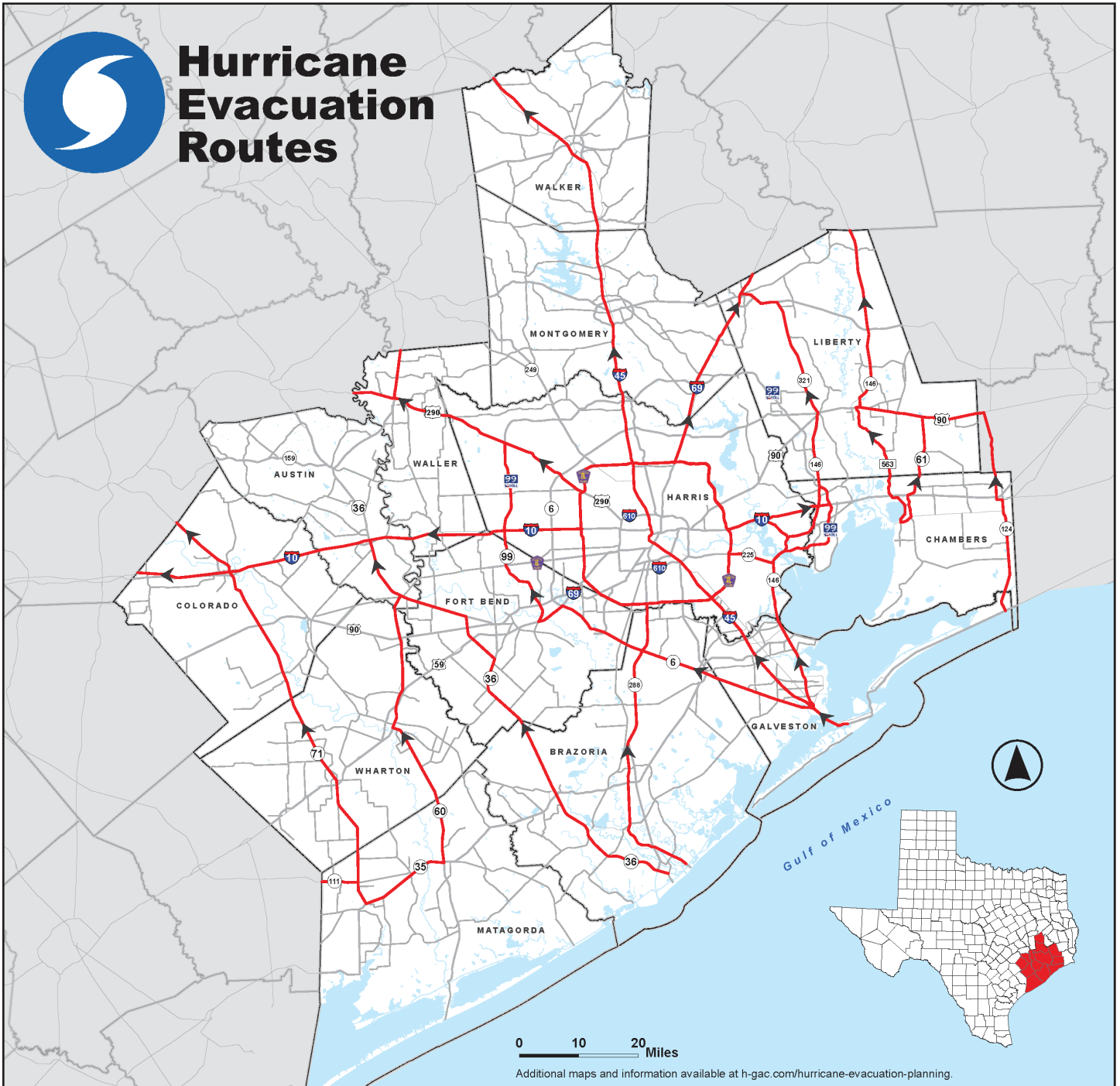
Zonas de evacuación de huracanes para 2024



Busque su código postal en la siguiente tabla y luego localícelo en el mapa de arriba.

ZIP ZONE COASTAL														
77414s	77422s	77465s	77534s	77541	77550	77551	77554	77563	77577s	77623				
ZIP ZONE A														
77058s	77510	77514s	77518	77539	77563	77565	77568	77573	77586	77590	77591			
ZIP ZONE B														
77058n	77059	77062	77414n	77419	77422n	77465n	77507	77511	77514n	77515	77517	77520	77523	77531
77534n	77546n	77546s	77560	77566	77571	77577n	77597	77598	77665					
ZIP ZONE C														
77011	77012	77013	77015	77017	77023	77029	77034	77049	77061	77075	77087	77089	77430	77444
77480	77486	77502	77503	77504	77505	77506	77521	77530	77535	77536	77547	77562	77578	77581
77583	77584	77587												

Rutas de evacuación por huracán para 2024






Una vez que esté familiarizado con su zona de evacuación, es importante conocer la mejor ruta a seguir.

Durante una evacuación por orden de un juez del condado, alcalde u otro funcionario de gestión de emergencias, los residentes de áreas costeras deben seguir las rutas de evacuación por huracán indicadas en el mapa de arriba. Estas rutas especialmente designadas se actualizan cada año para garantizar una evacuación más segura y oportuna cuando la región se ve amenazada por un huracán.

Escanee el código QR para descargar y guardar una copia de la zona de evacuación y los mapas de ruta para saber cómo salir de la zona de riesgo de manera segura.

Route Designation

-  Evacuation Corridors
-  Other Roads
-  County Boundary



h-gac.com/hurricane/spanish



Preparación para desastres

El mejor momento para prepararse para un huracán es antes de que comience la temporada de huracanes el 1 de junio. Saber qué hacer, qué tener y cuándo actuar es su mejor protección y el primer paso para crear el Plan de Preparación para Desastres de su familia. Es mejor crear un plan antes de la temporada de huracanes, cuando tiene tiempo para planificar y tener en cuenta alternativas. Si espera antes de que llegue un huracán, se apresurará a preparar tanto a su familia como a su hogar.

Pasos para crear su plan de preparación para desastres

- Infórmese sobre los planes en caso de desastres de su lugar de trabajo, las escuelas o guarderías de sus hijos y otros lugares en los que usted o su familia pasen tiempo.
- Comente con su familia por qué es necesario prepararse para una tormenta y sus peligros y elija un lugar para reunirse fuera de su vecindario si no pueden regresar a casa. Verifique que todos los miembros de la familia conozcan este lugar.
- Conozca y prepárese para las necesidades especiales suyas, de bebés, ancianos, enfermos u otras personas discapacitadas que vayan a quedarse con usted, evacuar con usted o ir con usted a un refugio después de la tormenta.
- Prepare un plan para sus mascotas, ya que la mayoría de los refugios de emergencia no admiten animales.
- Aprenda a desconectar la electricidad de su residencia en el disyuntor o interruptor principal en caso de que se caigan las líneas eléctricas. Muéstreselo a los miembros de su familia o al ayudante en caso de huracán.
- Mantenga al día su póliza de seguro contra inundaciones. Una vez que una tormenta entra en el Golfo, es demasiado tarde, ya que las compañías de seguros no suscriben nuevas pólizas durante un huracán inminente. El seguro de hogar no cubre los daños por inundación.
- Para obtener más información sobre el seguro contra inundaciones, póngase en contacto con el Programa Nacional de Seguros contra Inundaciones en www.floodsmart.gov o llame al 1-888-379-9531. También puede solicitar información a su agente de seguros.
- Prepare y mantenga un kit de emergencia sustituyendo los artículos según sea necesario. Utilice nuestra lista de control del kit de emergencia como guía.
- Practique su plan con los miembros de su familia o con su ayudante en caso de huracán.
- Preste atención a todos los avisos y advertencias del Servicio Meteorológico Nacional y a las órdenes de evacuación anunciadas por las autoridades locales.

SU PLAN DE PREPARACIÓN PARA DESASTRES AYUDARÁ A GUIAR SU RESPUESTA Y LAS ACCIONES DE SU FAMILIA DURANTE UN HURACÁN, TORMENTA TROPICAL, INUNDACIÓN U OTRO DESASTRE NATURAL.

Kit de preparación para desastres

Utilice las siguientes listas de control como guía para incluir los artículos que usted, su familia y su mascota puedan necesitar como parte de su kit de preparación para desastres.

LISTA DE CONTROL PERSONAL/FAMILIAR

Recuperación de viviendas o propiedades

- Navaja multiusos
- Guantes de trabajo
- Cinta aislante (para fijar los recubrimientos)
- Martillo y clavos o grapadora de construcción
- Extintor de incendios: bombona pequeña (tipo ABC)
- Madera contrachapada (precortada) para cubrir ventanas y puertas
- Láminas/bolsas de plástico (para cubrir aparatos electrónicos)
- Alicata o llave inglesa (para cortar el gas y el agua, si es necesario)
- Seguro de inundación: se trata de una póliza aparte, ya que la mayoría de los seguros de hogar no cubren los daños por inundación

Salud y seguridad personal

- Números de teléfono importantes
- Anteojos y solución para lentes de contacto
- Inventario de los objetos de valor en la casa
- Medicamentos con y sin receta médica
- Artículos para bebés, como leche de fórmula, pañales, biberones y chupetes

- Mapa de evacuación por huracán o de las zonas postales y mapa del área para localizar refugios
- Toallitas antibacterianas, mascarillas, toallitas húmedas, papel higiénico, jabón y detergente líquido
- Documentos familiares importantes en un paquete impermeable y portátil; incluya elementos como los siguientes:
 - Certificados de nacimiento, matrimonio y defunción
 - Testamentos, pólizas de seguros, escrituras, contratos
 - Pólizas de seguro de hogar y de inundación
 - Pasaportes, tarjetas de seguridad social, tarjetas de vacunación
 - Números de cuentas bancarias y de crédito e información de contacto
- Botiquines de primeros auxilios para su casa y sus autos con artículos recomendados por la Cruz Roja Estadounidense (la Cruz Roja Estadounidense puede comprar libros y botiquines de primeros auxilios)

Alimento y agua

- Cocina de campamento
- Utensilios de cocina/combustible
- Abrelatas manual
- Fósforos en un recipiente impermeable
- Platos de papel, vasos de plástico y utensilios
- Agua: al menos un galón diario por persona (y mascota) para entre tres y siete días; dos cuartos para beber/dos cuartos para preparar alimentos y limpiar
- Alimentos: al menos lo suficiente para tres a siete días, incluidos alimentos no perecederos envasados o enlatados (como carne, sopa y fruta) y jugos; alimentos especiales para bebés, ancianos o personas con alergias o enfermedades alimentarias





Ropa y ropa de cama

- ❑ Mantas o sacos de dormir
- ❑ Zapatos resistentes o botas de trabajo
- ❑ Ropa para condiciones de humedad o suciedad
- ❑ Ropa de lluvia: incluidos paraguas, impermeable/poncho y botas de lluvia

Suministros para vehículos

- ❑ Bandera blanca de auxilio
- ❑ Vehículos completamente cargados de combustible
- ❑ Linterna o farol de campamento, baterías de repuesto y un mapa de carreteras
- ❑ Kit de reparación de neumáticos y neumático de repuesto en buen estado, cables de puente, bomba y bengalas

Herramientas y suministros varios

- ❑ Silbato
- ❑ Agujas, hilo
- ❑ Combustible para el generador
- ❑ Repelente de mosquitos
- ❑ Teléfono con cable
- ❑ Dinero en efectivo o cheques de viaje
- ❑ Bolsas de plástico para la basura, cuerdas para atarlas
- ❑ Teléfono móvil con cargador o batería de repuesto
- ❑ Radio a baterías y baterías de repuesto
- ❑ Libros, juegos, papel, lápices, crayones para los niños
- ❑ Protector solar y artículos de sombra (sombrialla, sombrero de ala ancha)

HECHO:

Sólo cuatro huracanes de categoría 5 han azotado a Estados Unidos en la historia registrada:

- Huracán del Día del Trabajo de 1935 (que tocó tierra en los Cayos de Florida)
- 1969 Huracán Camille (toca tierra en Mississippi)
- 1992 Huracán Andrew (tocó tierra en el sur de Florida)
- Huracán Michael de 2018 (que tocó tierra en el Panhandle de Florida)

LOS SOCORRISTAS DE EMERGENCIA NO RESPONDERÁN A LAS LLAMADAS DE EMERGENCIA DURANTE UNA TORMENTA UNA VEZ QUE LA VELOCIDAD DEL VIENTO ALCANCE LAS 40 MPH.



Consideraciones especiales para las poblaciones vulnerables

A continuación, se exponen consideraciones adicionales para las personas mayores y las personas con discapacidades, así como para quienes puedan tener a estas personas en sus familias u hogares.

- Hable con un familiar u otra persona de confianza para que sea su ayudante en caso de huracán. También, tenga en cuenta a los vecinos a quienes conozca y en quienes confíe, ya que a menudo son los más cercanos y los que están más a su disposición durante una emergencia. Un ayudante en caso de huracán es alguien en quien puede confiar para ayudarlo a prepararse para una tormenta, a evacuar en caso de orden de evacuación, o después de la tormenta si se queda sin electricidad u otros servicios públicos. Tenga en cuenta lo siguiente a la hora de elegir un ayudante:
 - ¿Con quién puede contar en caso de emergencia?
 - ¿Cuáles son las diferentes vías de comunicación?
 - ¿Su ayudante en caso de huracán estará con usted durante la tormenta?
 - ¿Viajarán juntos si su código postal debe ser evacuado?
- Dígame a su ayudante en caso de huracán dónde está guardado su kit de preparación para desastres.
- Verifique que su ayudante en caso de huracán designado (una persona) tenga una llave de su casa.
- Incluya en su red de apoyo a alguien que esté lo suficientemente lejos como para que sea poco probable que se vea afectado por la misma emergencia.
- Practique su plan de emergencia con su ayudante en caso de huracán y otras personas de su red de apoyo. Si corresponde, muéstreles cómo funciona su equipo para necesidades especiales.
- Utilice nuestra Tarjeta de contacto en caso de urgencia para enumerar la información de contacto importante. Es importante imprimir y colocar la tarjeta junto a su teléfono o llevarla consigo en caso de que el servicio celular quede inhabilitado durante la tormenta.



Recorte la tarjeta de contacto de emergencia que aparece a continuación y guárdela en su billetera o bolso para guardarla en un lugar seguro.

-TARJETA DE CONTACTO EN CASO DE URGENCIA-	-MI INFORMACIÓN DE CONTACTO-
Ayudante en caso de uracán designado:	Nombre:
Número de teléfono:	Dirección:
Vecino de confianza:	Número de teléfono:
Número de teléfono:	
Médico de atención primaria:	Necesidades médicas:
Número de teléfono:	

¿Es usted un ayudante en caso de huracán?

A continuación incluimos algunos consejos sobre la mejor manera de ayudar a las personas mayores o con discapacidades y otras afecciones médicas.

Cómo ayudar a personas con discapacidades y enfermedades

- Siga las instrucciones incluidas en los equipos para necesidades especiales.
- Pregunte si la persona necesita su ayuda y cuál es la mejor manera de hacerlo.
- Si alguna persona rechaza su ayuda, espere hasta que lleguen los socorristas, a menos que se trate de una cuestión de vida o muerte.
- No intente mover a nadie, a menos que esté capacitado en las técnicas adecuadas para hacerlo.
- Si una persona está inconsciente o no responde, no le administre líquidos ni alimentos.
- Pregunte a la persona si tiene zonas del cuerpo con sensibilidad reducida y si quiere comprobar si hay lesiones en esas zonas.
- Posiblemente se le pida utilizar guantes sin látex para reducir el riesgo de contagio de infecciones virales o evitar una reacción alérgica al látex.
- Si usted ofrece asistencia visual, el personal de emergencia o un cuidador deben confirmar que el animal de servicio no está actuando y que no es posible utilizarlo.
- No toque a la persona, a su animal de servicio o el equipo sin su permiso, a menos que sea una cuestión de vida o muerte.
- Si la persona tiene un animal de servicio, es responsabilidad del dueño del animal evaluar si es seguro para el animal actuar durante la emergencia.
- Para tomar esta decisión, el propietario del animal de servicio necesitará información sobre la naturaleza de los riesgos que el animal podría enfrentar y sobre cualquier cambio en el entorno físico.

Ayuda a personas con movilidad limitada

- Si es posible, utilice guantes sin látex para proporcionar cuidados personales.
- Verifique que la silla de ruedas de la persona sea transportada junto con ella.
- No empuje ni tire de la silla de ruedas de una persona sin su permiso, a menos que sea una cuestión de vida o muerte.
- Si esto no es posible, emplee otras técnicas de evacuación, como usar una silla de evacuación, el refugio del sitio (si así se le indica) o los elevadores de sillas de ruedas a cargo de personal capacitado.

Ayuda a personas con discapacidades no evidentes

- Repita las instrucciones (si es necesario).
- Deje que la persona describa la ayuda que necesita.
- Cuando hable con la persona mantenga el contacto visual.
- Si la persona debe tomar medicamentos, pregúntele si necesita ayuda (nunca ofrezca medicamentos que no hayan sido recetados por un médico).
- Busque formas eficaces de comunicarse, como instrucciones dibujadas o escritas, y use puntos de referencia en lugar de términos generales como "vaya a la izquierda" o "gire a la derecha".



Personas mayores con discapacidades/necesidades especiales

Las personas mayores, sobre todo las que tienen necesidades especiales, deben estar informadas de lo que deben hacer en caso de emergencia. Póngase en contacto con su ayuntamiento para informarse sobre los programas y servicios de su zona que le ayudarán durante una emergencia y le asistirán en la vuelta a su rutina diaria.

Consideraciones para su Plan de Preparación para Desastres

- Elabore una lista de contactos de emergencia en la que identifique su red de apoyo personal, incluidos médicos, trabajadores sociales, un contacto de un grupo de personas mayores, vecinos y el portero de su edificio.
- Guarde una copia de esta lista en su kit de emergencia y en sus pertenencias.
- Familiarícese con todas las vías de evacuación, los equipos de emergencia y la ubicación de las puertas/salidas de emergencia de su vivienda.
- Si tiene mascota, llévela con usted en caso de evacuación y tenga un plan de emergencia para ella. Determine de antemano quién puede hacerse cargo de su animal durante una emergencia.
- Solicite la instalación de un pulsador de pánico en su lugar de trabajo o vivienda para que, en caso de emergencia, pueda avisar a los demás de su ubicación y de que necesita ayuda especial.

Elementos adicionales recomendados del kit de preparación para desastres

- Copias de todas las recetas de medicamentos
- Prótesis dentales adicionales (si son necesarias) y limpiador
- Anteojos y calzado recetados adicionales (si es necesario)
- Suministro extra de medicamentos y suplementos vitamínicos
- Alimentos no perecederos adecuados a sus restricciones dietéticas
- Guantes sin látex (para cualquier persona que le preste cuidados personales)
- Una lista de todos los suministros médicos y equipos especiales que necesite
- Dispositivos de asistencia necesarios, como bastones, andaderas, sillas de ruedas manuales ligeras, audífonos, respiradores, dispositivo de control de glucosa en sangre
- Otros:

Cómo ayudar a las personas mayores con discapacidades/necesidades especiales

- Pregunte a los vecinos si hay personas mayores que necesitarían su ayuda en caso de emergencia.
- Hable siempre con calma y asegure que está ahí para ayudar. Evite gritar o hablar demasiado despacio.
- Permita que la persona le diga cómo puede ayudar.
- Conozca la ubicación de los botones de emergencia (muchos edificios para personas mayores tienen botones de emergencia situados en las habitaciones y en los lavabos).
- Siga las instrucciones indicadas en los equipos para necesidades especiales o dispositivos de ayuda.



Seguridad en edificios altos

Los residentes que viven en edificios altos y las personas que trabajan en ellos deben tomar conciencia de lo siguiente:

- Los miembros del comité de seguridad del edificio
- Ubicación del/de los dispositivo(s) de evacuación de emergencia
- Nombre y número de teléfono del superintendente del edificio
- Los nombres de contacto y las coordenadas de los monitores de planta
Quién realiza los simulacros de evacuación y con qué frecuencia
Ubicación de los extintores, las unidades de desfibrilador externo automático y el tanque de oxígeno

Su plan de emergencia

- Conozca el plan de evacuación de su edificio y las vías de escape.
- Avise al superintendente de su edificio de sus necesidades durante una emergencia.
- Conozca la ubicación de los botones de emergencia en el edificio y las salidas accesibles en silla de ruedas (si procede).
- Si va a necesitar ayuda durante una emergencia, solicite al administrador del edificio carteles grandes e impresos que pueda colocar en su ventana/puerta para indicar que necesita ayuda.
- Si procede, solicite que se instale una silla de evacuación de emergencia cerca del hueco de la escalera en el piso donde trabaja o vive. Si no puede disponer de una silla de evacuación, tenga un plan de reserva para evacuar sin ella.

Cómo ayudar a personas con necesidades especiales en edificios altos

- Ofrezcense a llevar el botiquín de emergencia de la persona junto con cualquier equipo especial.
- Consulte a vecinos o compañeros de trabajo con necesidades especiales para saber si necesitan su ayuda.
- No utilice los ascensores en caso de incendio o humo, o si es probable que la emergencia provoque un corte de electricidad.
- Evite intentar levantar, sostener o ayudar a bajar a alguien por las escaleras a menos que esté familiarizado con técnicas seguras.

For more information, including special instructions for seniors and individuals with disabilities, look for our Hurricane Guide Supplement for Seniors and Special Populations where you received this guide, or visit our website or scan the QR code below.

h-gac.com/hurricane/spanish



Oficinas locales del condado de Seguridad Nacional y Gestión de Emergencias:

Condado de Austin

ac-oem.com
979-865-6463

Condado de Brazoria

brazoriacountytx.gov/departments/
emergency-management
979-849-5711

Condado de Chambers

co.chambers.tx.us/page/emergency_mgt
409-267-2445

Condado de Colorado

co.colorado.tx.us/page/colorado.
emergency
979-733-0184

Condado de Fort Bend

fortbendcountytx.gov/government/
departments/homeland-security-
emergency-management
281-342-3411

Condado de Galveston

gcoem.org
281-309-5002

Condado de Harris

readyharris.org
713-881-3100

Condado de Liberty

co.liberty.tx.us/page/liberty.emergency
936-334-3219

Condado de Matagorda

co.matagorda.tx.us/page/matagorda.
emergency
979-323-0707

Condado de Montgomery

ohsem-moco.hub.arcgis.com
936-523-3910

Condado de Walker

co.walker.tx.us/department/index.php
?structureid=17
936-435-8035

Condado de Waller

co.waller.tx.us/page/OEM
979-826-7785

Condado de Wharton

co.wharton.tx.us

El Programa STEAR

El Registro de Asistencia de Emergencia del Estado de Texas (State of Texas Emergency Assistance Registry, STEAR) es un registro voluntario y gratuito que proporciona a los planificadores y equipos de respuesta de emergencia locales información adicional sobre las necesidades de sus comunidades.

Diferentes comunidades utilizan el registro de diversas maneras.

¡LOS PARTICIPANTES DEBEN REGISTRARSE EN STEAR CADA AÑO

¿Quién debe registrarse?

- Personas con discapacidades
- Personas médicamente frágiles
- Personas con necesidades funcionales y de acceso como las siguientes:
 - Movilidad limitada
 - Barreras de comunicación
- Personas que requieren asistencia médica adicional durante una emergencia
- Personas que necesitan ayuda para el transporte
- Personas que necesitan asistencia para cuidados personales

¿Cómo registrarse?

- Por teléfono: marque el 211 o utilice la opción de retransmisión telefónica de video para ponerse en contacto con el 211 al 877-541-7905 (Red de Remisión de Información de Texas)
- En línea: <https://stear.tdem.texas.gov/Login.aspx>

Información que debe facilitar

La siguiente información es necesaria para registrarse:

- Nombre
- Dirección
- Número de teléfono
- Idioma principal

Es posible que también se le pida que facilite la siguiente información vital para uso de los planificadores y equipos de respuesta a emergencias locales:

- Información de contacto en caso de emergencia
- Información del cuidador
- Mascotas
- Asistencia de transporte para la evacuación del hogar
- Barreras de comunicación
- Necesidades médicas, funcionales o de discapacidad

Los servicios disponibles varían según la comunidad. Inscribirse en el registro STEAR NO garantiza que vaya a recibir un servicio específico durante una emergencia. Para obtener más información sobre cómo utilizará su comunidad la información del registro STEAR, póngase en contacto con su oficina local de gestión de emergencias.

Lista de verificación para mascotas

Prepare un kit con estos artículos esenciales, que puede utilizar si se marcha con su mascota o si necesita alojarla. Mantenga todo listo para usar en caso de que tenga que evacuar.

Documentos

- ❑ Recetas de medicamentos
- ❑ Fotocopias de expedientes veterinarios
 - Certificado antirrábico
 - Vacunas
 - Resumen médico
 - Resultado más reciente de la prueba FeLV/FIV (gatos)
 - Resultado de la prueba de dirofilariosis más reciente (perros)
- ❑ Fotografías recientes de cada mascota
- ❑ Contenedor impermeable para documentos
- ❑ Descripción de cada mascota (nombre, raza, sexo, color, peso)
- ❑ Vendajes (las patas de un perro podrían cortarse al caminar por terrenos accidentados)
- ❑ Información de contacto importante (su nombre, teléfono y dirección)
- ❑ Información de registro fotocopiada (prueba de propiedad, registros de adopción)
- ❑ Información del microchip, incluido el número, y nombre y número de la empresa de microchips
- ❑ Instrucciones de alojamiento para mascotas en caso de que necesite alojarla cuando llegue a un refugio u otro lugar
- ❑ Placa de identificación actualizada con su número de teléfono y su nombre, o el número de teléfono de su veterinario (también se recomienda un microchip)

Animales de servicio

- ❑ Nombre del centro de entrenamiento del animal y número de calificación (con fines de identificación)
- ❑ Copia de la licencia (si es necesario)
- ❑ Otros requisitos:

Alimento, agua y medicamentos

- ❑ Abrelatas manual
- ❑ Platos de comida y agua a prueba de derrames
- ❑ Instrucciones de alimentación para cada animal
- ❑ Suministro de agua para 2 semanas para cada animal
- ❑ Suministro de 1 mes de preventivos contra pulgas, garrapatas y dirofilariosis
- ❑ Suministro de cualquier medicamento para 2 semanas, junto con instrucciones para administrarlo
- ❑ Suministro de alimento para 2 semanas para cada animal, almacenado en recipientes impermeables

Otros suministros

- ❑ Juguetes
- ❑ Bandeja y arena (gatos)
- ❑ Correa, collar con identificación y arnés
- ❑ Jaula de transporte de tamaño adecuado para mascotas con ropa de cama, manta o toalla
- ❑ Artículos de limpieza para accidentes (toallas de papel, bolsas de plástico y desinfectante)
- ❑ Libro de primeros auxilios para mascotas y botiquín de primeros auxilios (estos materiales pueden adquirirse en una tienda de productos para mascotas o consultando a su veterinario)

Para instrucciones de alojamiento para mascotas con datos fáciles de completar para entregar a su veterinario o al personal de alojamiento, visite:

h-gac.com/hurricane/spanish o escanee el código QR



Recursos de H-GAC

Hay muchas personas que trabajan para mantenerlo informado y seguro antes, durante y después de una tormenta. El Consejo del Área de Houston-Galveston ha trabajado para recopilar muchos recursos en esta guía, así como para proporcionar fuentes adicionales de ayuda. Encontrará recursos adicionales en línea en: h-gac.com/hurricane-evacuation-planning

Recursos estatales y federales adicionales

- Cruz Roja Estadounidense, Sección del área metropolitana de Houston (asistencia en caso de desastres)
houstonredcross.org
713-526-8300
- Agencia Federal de Gestión de Emergencias, Región VI (ayuda en caso de desastres)
fema.gov/region-6-contact-us
940-898-5399
- FloodSafety.com
floodsafety.com
- Programa Nacional de Seguro contra Inundaciones
floodsmart.gov
1-888-379-9531
- Centro Nacional de Huracanes
nhc.noaa.gov
- Servicio Meteorológico Nacional; Houston/Galveston
srh.noaa.gov/hgx
- Departamento de Seguros de Texas
tdi.state.tx.us
1-800-252-3439
- El Departamento de Transporte de Texas (evacuación, rutas de contraflujo y estado de las carreteras)
www.txdot.gov/travel/hurricane.htm
1-800-452-9292
- División de Gestión de Emergencias de Texas
txdps.state.tx.us/dem
- Asociación de Seguros contra Tormentas de Viento de Texas. twia.org

Emisoras de noticias locales y regionales

Siga las noticias locales para informarse de las condiciones meteorológicas y de las carreteras, así como del cierre de escuelas, y para recibir instrucciones importantes de los responsables de la gestión de emergencias.

Cadenas de televisión

- KHOU/CBS – Canal 11
khou.com
- KIAH/CW – Canal 39
cw39.com
- KPRC/NBC – Canal 2
click2houston.com
- KRIV/FOX – Canal 26
myfoxboston.com
- KTMD/Telemundo – Canal 47
elemundodallas.com/houston
- KTRK/ABC – Canal 13
abclocal.go.com/ktrk
- KXLN/Univision – Canal 45
univisionhouston.com

Emisoras de radio

- Houston: KUHF 88.7 FM, KTRH 740 AM
- Austin: KLBJ 590 AM
- Beaumont: KLVI 560 AM
- Emisora Universitaria: KAMU 90.9 FM, KAGC 1510 AM
- Dallas: KRLD 1080 AM
- Huntsville: KSAM 101.7 FM
- Lufkin/Nacogdoches: KYKS 105.1 FM, KRBA 1340 AM
- San Antonio: WOAI 1200 AM